

LE TRÈS HAUT DÉBIT



# Tout savoir sur la fibre

## Vendée Numérique dans votre ville

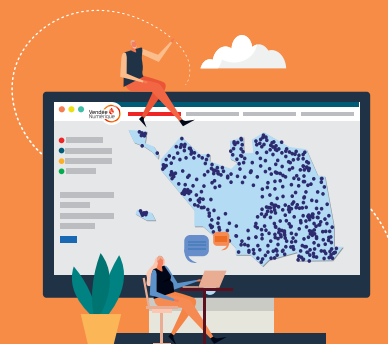


## LE DÉPLOIEMENT DE LA FIBRE EN VENDÉE COMMENT ET QUAND



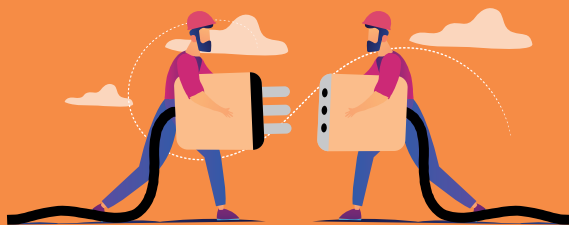
Pages 4-5

## SE RACCORDER À LA FIBRE POURQUOI



Pages 6-7

## COMMENT SE RACCORDER À LA FIBRE



Pages 8-9

## LE TRÈS HAUT DÉBIT EN 7 QUESTIONS



Pages 10-11

## LA FIBRE OPTIQUE EN VENDÉE

# QUI LA DÉPLOIE ?

En France, la compétence de déploiement des nouveaux réseaux de télécommunications Très Haut Débit (fibre optique) est initialement attribuée aux opérateurs privés.

En Vendée, au début des années 2010, l'opérateur Orange a décidé d'investir dans ces nouveaux réseaux sur 3 secteurs du département :

- La Roche-sur-Yon Agglomération,
- Les Sables-d'Olonne Agglomération,
- Mareuil-sur-Lay (ville expérimentale de déploiement de la fibre en milieu rural dès 2012).

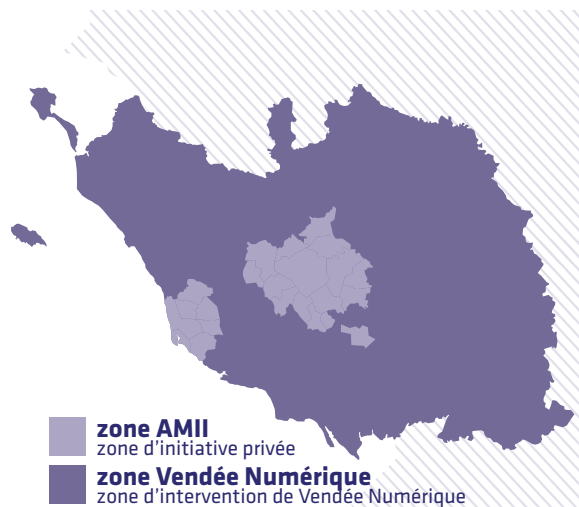
Pour toutes les autres communes de Vendée, représentant **80 % de la population du département**, il a été constaté une carence de l'initiative privée, privant potentiellement l'ensemble des habitants et entreprises d'une arrivée certaine et rapide de réseaux Très Haut Débit de nouvelle génération.

C'est dans ce contexte que le **Groupement d'Intérêt Public Vendée Numérique** a été créé en 2014 à l'initiative du Département de la Vendée et du SyDEV (Syndicat Départemental d'Energie et d'Équipement de la Vendée).



### OBJECTIF

En mobilisant des fonds publics et privés, déployer un nouveau réseau de fibre optique permettant de **PROPOSER D'ICI 2025 DES ACCÈS TRÈS HAUT DÉBIT À 100 % DES VENDÉENS**, soit plus de 350 000 habitations, entreprises et sites publics à raccorder !



## COMMENT S'ORGANISE

### LE DÉPLOIEMENT DES RÉSEAUX NUMÉRIQUES ?

Élaboré à l'échelle du département, le **SDTAN (Schéma Directeur Territorial d'Aménagement Numérique)** constitue la **feuille de route de Vendée Numérique** fixée par les élus départementaux. Le SDTAN détermine l'objectif à atteindre en matière de couverture numérique, analyse la part prévisible que prendront les opérateurs privés, arrête des orientations sur les actions publiques à mettre en œuvre (priorités, gouvernance, financements...).

En Vendée, le premier SDTAN a été élaboré en 2011. Il a été réactualisé et adopté dans sa version finale le 8 décembre 2017, avec l'objectif de couvrir toute la Vendée en fibre optique à l'horizon 2025.



Pour connaître mon éligibilité à la fibre, je peux consulter [www.vendeenumerique.fr](http://www.vendeenumerique.fr) rubrique **“Carte interactive”**

## 2017 > 2020

### LA CONSTRUCTION DE LA COLONNE VERTÉBRALE DU RÉSEAU DE FIBRE

Avec la création de 88 nœuds de raccordement optique, de 700 points de mutualisation et le tirage des « autoroutes » de fibre optique (câbles de transport), Vendée Numérique prépare le réseau Très Haut Débit sur son périmètre d'intervention, avec les premiers raccordements proposés pour :

**13**  
premières villes  
en Vendée,  
(FttH\*)

75 000 locaux

**400**  
zones  
d'activités  
(FttE\*)

5 000 entreprises

**1 000**  
sites  
prioritaires  
publics (FttE\*)

\* Définition du FttH et FttE en page 10

## LE DÉPLOIEMENT DE LA FIBRE EN VENDÉE

# COMMENT ET QUAND ?

En adoptant la solution fibre optique pour amener le Très Haut Débit partout en Vendée, le Département de la Vendée mise sur une technologie pérenne et fiable.

Mais elle nécessite la construction de A à Z d'un nouveau réseau de télécommunications, avec la création :

- de nouveaux centraux téléphoniques optiques dénommés NRO (Nœuds de Raccordements Optiques),
- de nouvelles armoires de rue dénommées SRO (Sous-Répartiteurs Optiques). Et surtout le tirage entre celles-ci et les locaux à raccorder (habitations, commerces, entreprises, services publics...) de **près de 15 000 kilomètres de fibre optique.**

**Il s'agit d'un chantier gigantesque, qui nécessite la construction d'une ingénierie complexe, la mobilisation de centaines de techniciens pendant plusieurs années et la recherche de fonds publics et privés très importants.**

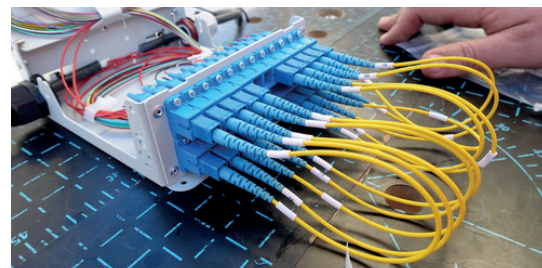
Pour faire une analogie avec le déploiement de la fibre, on peut évoquer un marathon plutôt qu'un sprint : les travaux seront longs et parfois complexes pour arriver à un déploiement total.



## 2020 → 2025

### LE RACCORDEMENT DE TOUS LES VENDÉENS À LA FIBRE OPTIQUE

Après la construction de l'architecture principale du réseau, Vendée Numérique va déployer, entre 2020 et 2025, les réseaux secondaires qui vont permettre d'apporter le Très Haut Débit pour tous les vendéens, aussi bien dans les villes que dans les campagnes.



# Comment savoir

SI JE PEUX ME RACCORDER À LA FIBRE ?

Pour connaître votre éligibilité à la fibre, consultez la **carte interactive** sur : [www.vendeenumérique.fr](http://www.vendeenumérique.fr)

Celle-ci permet de suivre l'avancée des travaux sur le réseau de Vendée Numérique.

Elle est mise à jour quotidiennement.

## VOICI LE MODE D'EMPLOI EN 3 ÉTAPES



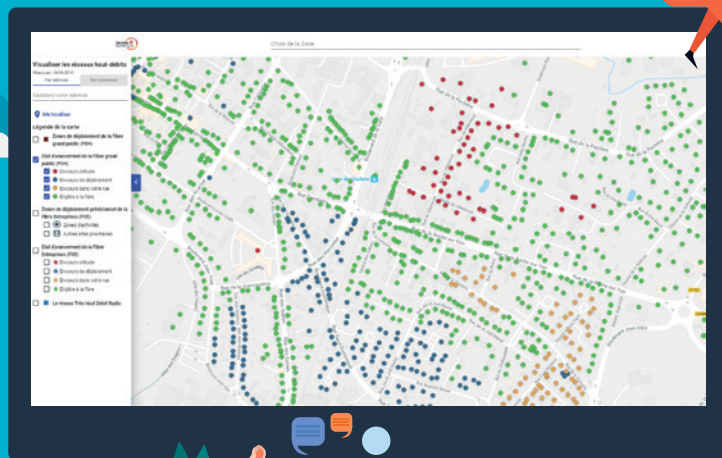
**1** Entrez votre adresse complète (numéro et nom de rue, ville).



**2** La carte zoome sur votre rue : repérez votre habitation en vous mettant en mode plan ou satellite.



**3** Cliquez sur le point afin de vérifier votre adresse.



Si le point est de couleur :

**ROUGE** les travaux ont commencé dans votre ville et votre raccordement à la fibre\* est programmé dans les 16 prochains mois

**BLEU** les travaux ont débuté dans votre quartier et votre raccordement à la fibre\* est programmé dans les 8 prochains mois

**JAUNE** les travaux ont débuté dans votre rue et votre raccordement à la fibre\* est programmé dans les 2 prochains mois

**VERT** votre domicile est éligible à la fibre ! Vous pouvez passer à l'étape suivante « raccordement final »...

\*Les délais indiqués sont fournis à titre indicatif et non contractuel ; des difficultés techniques de raccordement peuvent parfois aboutir à un délai supérieur d'éligibilité.



SE RACCORDER À LA FIBRE

# POURQUOI ?



## La garantie d'accès

aux services de téléphonie, d'accès à internet et de TV sans ralentissement, ni coupures intempestives



## Un débit identique

pour tous les vendéens, quel que soit le lieu d'habitation, à la campagne ou à la ville



## Des connexions

internet ultra-rapides (de 300 Mb/s à 10 Gb/s, selon les offres des opérateurs)



## L'utilisation simultanée

au sein des différentes pièces du domicile, et sans dégradation de plusieurs terminaux : télévisions, ordinateurs, tablettes, smartphones, objets connectés...

## LE TRÈS HAUT DÉBIT

répond aux nouveaux services d'aujourd'hui, mais anticipe aussi les nouveaux usages de demain :

### POUR LA VIE QUOTIDIENNE

- Regarder des émissions et vidéos en Ultra Haute Définition (4K – 8K)
- Discuter en vidéo à plusieurs (visioconférence)
- Faire du domicile une maison connectée (domotique)
- Améliorer les services de santé et de maintien à domicile
- Jouer en ligne, avec un meilleur taux de réponse



### POUR LA VIE PROFESSIONNELLE

- Télétravailler
- Envoyer ou partager des documents volumineux (Cloud)
- Se former, grâce aux cours en ligne
- Organiser des réunions en visioconférence

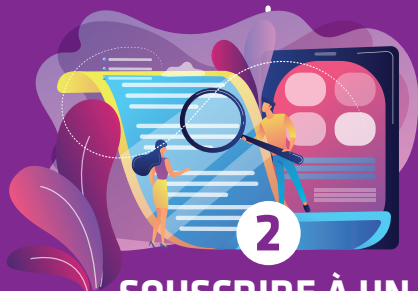


# SE RACCORDER en 5 étapes



1

**CONTACTER  
UN OPÉRATEUR**



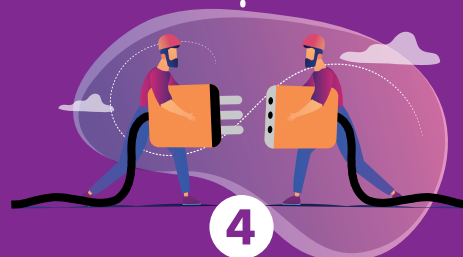
2

**SOUSCRIRE À UN  
ABONNEMENT FIBRE**



3

**CONVENIR D'UN RDV  
AVEC UN TECHNICIEN**



4

**RACCORDEMENT  
DE VOTRE DOMICILE**



5

**PARAMÉTRAGE  
DE VOTRE BOX**



# COMMENT SE RACCORDER À LA FIBRE

Sur la carte interactive de Vendée Numérique, votre domicile est symbolisé par un point vert : les travaux sur la voirie publique sont terminés et vous êtes éligible à la fibre. Il convient désormais de procéder au raccordement final, entre le réseau et votre domicile...

## 1 CONTACTEZ LES OPÉRATEURS PRÉSENTS SUR LE RÉSEAU DE VENDÉE NUMÉRIQUE

La liste est disponible dans la rubrique Opérateurs du site internet [www.vendeenumerique.fr](http://www.vendeenumerique.fr), sous-rubrique Opérateurs Grand Public FtTH.

## 2 COMPAREZ LES OFFRES

et souscrivez à un abonnement Fibre.

## 3 VOTRE OPÉRATEUR VOUS PROPOSE UN RDV

afin de procéder à l'installation de la fibre dans votre logement, avec un technicien (durée moyenne du RDV : entre 2 et 4 heures).

## 4 LE TECHNICIEN SE DÉPLACE

et tire le câble de fibre entre le boîtier situé dans la rue ou dans l'immeuble (PBO) et la Prise Terminale Optique (PTO), qui est installée dans la pièce de votre choix (sauf contrainte technique). Cette prise optique permet de brancher votre box au réseau de fibre optique. Dans tous les cas, l'esthétique de votre logement est préservée avec un câble qui s'insère soit dans les cloisons de votre domicile, soit via un collage très fin le long des plinthes.

## 5 LE TECHNICIEN PARAMÈTRE VOTRE BOX

et vérifie le bon fonctionnement de l'installation... C'est fini, le Très Haut Débit est désormais disponible dans votre habitation !



### PARTIE PRIVATIVE



En règle générale, sur votre terrain, le tirage de la fibre optique suit le réseau téléphonique existant (souterrain ou aérien).

Dans le cas d'une adduction souterraine, si le fourreau sur votre terrain est entravé ou sectionné, cela relève de votre responsabilité de propriétaire de le remettre en état avant le tirage de la fibre. Vous devez alors réparer ou remplacer à vos frais le fourreau défectueux. C'est le seul cas dans lequel votre intervention est nécessaire avant de réaliser le raccordement final.

# LE TRÈS HAUT DÉBIT EN 7 QUESTIONS ■ ■ ■



## QUE SIGNIFIENT LES ABRÉVIATIONS FTTH ET FTTE ?

**LE NOM FTTH CONSTITUE L'ABRÉVIATION DE FIBER TO THE HOME (FIBRE POUR LES HABITATIONS DES PARTICULIERS).**

Ce type de connexion est amené à remplacer progressivement le réseau cuivre actuel (ADSL), avec une offre de services adaptée au grand public. D'ici quelques années, les nouvelles maisons seront uniquement raccordées à la fibre optique.

**LE NOM FTTE CONSTITUE L'ABRÉVIATION DE FIBER TO THE ENTERPRISE (FIBRE POUR LES ENTREPRISES ET LES SERVICES PUBLICS).**

Le FttH ne pouvant être développé massivement et rapidement sur l'ensemble du département, Vendée Numérique a ciblé 1 400 sites prioritaires (dont plus de 400 zones d'activités), afin de leur proposer un raccordement de fibre professionnelle, avec une offre de services adaptée aux entreprises et aux collectivités.

Ainsi, les acteurs économiques et les sites publics à vocation scolaire, de santé, administrative et culturelle peuvent bénéficier rapidement d'un accès performant, sans attendre le déploiement complet du réseau FttH.



## LE RÉSEAU DE VENDÉE NUMÉRIQUE EST-IL OUVERT À TOUS LES OPÉRATEURS ?

**OUI. VENDÉE NUMÉRIQUE EST UN OPÉRATEUR D'INFRASTRUCTURES ET CONSTRUIT À CE TITRE DANS SA GLOBALITÉ LE RÉSEAU DE FIBRE OPTIQUE, DU NŒUD DE RACCORDEMENT OPTIQUE JUSQU'À L'ABONNÉ FINAL.**

Il met à disposition ensuite ce réseau aux opérateurs commerciaux à des conditions techniques et tarifaires égales.

Selon sa stratégie commerciale et ses priorités d'investissement, chaque opérateur est ensuite libre de proposer ses offres de services sur le réseau de Vendée Numérique.



## QUE DEVIENT LE RÉSEAU EXISTANT EN CUIVRE ?

**SUR LE LONG TERME, LE NOUVEAU RÉSEAU EN FIBRE OPTIQUE REMPLACERA LE RÉSEAU CUIVRE.**

Mais sur le court terme, les deux réseaux vont cohabiter, avec 2 opérateurs d'infrastructures différents : Orange pour le réseau cuivre, Vendée Numérique pour le réseau fibre (sur son périmètre d'intervention).



## JE SUIS UN PARTICULIER : DOIS-JE PRÉVOIR DES TRAVAUX À MA CHARGE ?

**NON CAR DANS LA TRÈS GRANDE MAJORITÉ DES CAS, LE TECHNICIEN EN CHARGE DU RACCORDEMENT FINAL VA UTILISER :**

- Dans le cadre d'un réseau souterrain, les fourreaux existants.
- Dans le cadre d'un réseau aérien, les appuis existants.

Sur votre partie privative, les seuls travaux relevant de votre responsabilité concernent la recherche de fourreaux, leur désobstruction ou leur création (si non existants).



## SOUSCRIRE À UN ABONNEMENT FIBRE COÛTE-T-IL PLUS CHER ?

**EN CE QUI CONCERNE LE RACCORDEMENT FINAL, LE COÛT SUPPORTÉ PAR LE CLIENT EST GÉNÉRALEMENT DE 150 € TTC.**

Mais souvent, des offres commerciales faites par les opérateurs permettent de profiter de frais de raccordements offerts. En ce qui concerne l'abonnement mensuel, **les coûts d'abonnement à la fibre sont très proches des abonnements ADSL** actuels (hors promotions et offres spéciales).



## POUR COMMANDER LA FIBRE OU DEMANDER UNE RÉPARATION, DOIS-JE M'ADRESSER À VENDÉE NUMÉRIQUE ?

**NON, CAR VENDÉE NUMÉRIQUE EST UN OPÉRATEUR D'INFRASTRUCTURES** qui a pour uniques clients les opérateurs commerciaux, qui utilisent son réseau.

Pour les particuliers ou les entreprises, toute demande de raccordement ou de réparation doit donc être effectuée auprès de son opérateur.

## JE POSSÈDE UNE MAISON OU UN IMMEUBLE ET MON ADRESSE N'APPARAÎT PAS SUR LA CARTE INTERACTIVE VENDÉE NUMÉRIQUE ?



**SI VOTRE LOGEMENT SE SITUE DANS UNE DES ZONES FTTH EN COURS DE DÉPLOIEMENT** (aire rouge sur la carte interactive) et si aucun point n'apparaît, **nous vous invitons à nous signaler cette situation** via le formulaire de la rubrique Contact sur le site [www.vendeenumerique.fr](http://www.vendeenumerique.fr)



# Les vidéos “La Minute Vendée Numérique”

Chaque mois, “La Minute Vendée Numérique” vous invite à découvrir **tous les secrets du déploiement du Très Haut Débit en Vendée** et plus largement à mieux comprendre les enjeux du numérique...

[www.vendeenumérique.fr](http://www.vendeenumérique.fr)



123 Boulevard Louis Blanc - Hall D2  
85000 La Roche sur Yon  
Tel. 02 51 44 20 40

## Nos partenaires :



LES COMMUNAUTÉS  
DE COMMUNES DE  
VENDEE

